

BHP-Z-02-04

ZASADY I WYMAGANIA STAWIANE WYKONAWCOM I
PODWYKONAWCOM DOTYCZĄCE WYKONYWANIA PRAC NA
TERENIE VITERRA BODACZÓW SP. Z O.O.

ZASADY OBOWIĄZUJĄ WSZYSTKICH PODWYKONAWCÓW,
ZLECENIOBIORCÓW ORAZ KONTRAHENTÓW
PRZEBYWAJĄCYCH NA TERENIE VITERRA BODACZÓW .

Spis treści

1	Cel:.....	3
2	Definicje:.....	3
3	Postępowanie	3
3.1	Zasady ogólne	3
3.2	Zasady ratujące życie	4
3.3	Kwalifikacje wykonawców.....	5
3.4	Kategorie wykonawców	5
3.5	Dopuszczenie do realizacji prac	6
3.6	Zasady wynajmowania innych firm przez Podwykonawcę	7
3.7	Wejście na teren zakładu oraz zasady poruszania się.	8
3.8	Szkolenie.	8
3.9	Sprzęt mobilny.....	10
	UWAGA: Zabrania się korzystania ze sprzętu mobilnego któremu skończył się przegląd. Sprzęt taki będzie oznakowany jako wyłączony z użytku.	10
3.10	Sprzęt ochrony osobistej	11
3.11	Prace szczególnie niebezpieczne.....	12
3.11.1	Oznakowanie miejsca pracy.....	13
3.11.2	Praca na wysokości	13
3.11.3	Prace pożarowo niebezpieczne	14
3.11.4	Prace w przestrzeniach zamkniętych.....	15
3.11.5	Prace na urządzeniach i instalacjach elektrycznych.....	15
3.11.6	Budowy, wykopy.....	15
3.12	Wymagania szczegółowe	16
3.13	Tajemnica służbowa	17
3.14	Utrzymanie czystości	17

3.15	Ochrona środowiska	17
3.16	Bezpieczeństwo przy pracy na urządzeniach.	18
3.17	Korzystanie z zaplecza sanitarnego.....	18
3.18	Postępowanie w czasie ewakuacji	18
3.19	Postępowanie w przypadku wystąpienia wypadku	19
3.20	Postępowania po wykryciu awarii.	20
3.21	Kontrole BHP.	21
3.22	Postanowienia dyscyplinarne.....	21

1 Cel:

Celem książki jest przedstawienie niezbędnych zasad oraz wymagań obowiązujących na terenie Viterra Bodaczów, a także przedstawienie niezbędnej dokumentacji wymaganej do rozpoczęcia prac na terenie zakładu.

2 Definicje:

Zleceniodawca-osoba, przedstawiciel Viterra Bodaczów odpowiedzialny za wykonywane prace.

Wykonawca-firma zewnętrzna/przedstawiciel firmy zewnętrznej wykonujący prace.

Kompetentna osoba-Osoba, która dzięki szkoleniom, kwalifikacjom lub doświadczeniu zdobyła wiedzę oraz umiejętności niezbędne do wykonania zadania.

Koordynatora BHP–kierownik działu lub osoba wyznaczona przez kierownika, składającego zapotrzebowanie.

Plan BIOZ – Plan bezpieczeństwa i ochrony zdrowia.

IBWR – Instrukcja bezpiecznego wykonania robót

JSA – ang. Job safety analysis, analiza bezpiecznego wykonania robót.

3 Postępowanie

3.1 Zasady ogólne

Obowiązkiem Wykonawcy realizującego zadania na terenie Viterra Bodaczów jest:

1. Przestrzeganie przepisów prawa, BHP, przeciwpożarowych, SafeAgri i ochrony środowiska.
2. Zapewnienie przestrzegania przepisów BHP, SafeAgri i ochrony środowiska.
3. Organizowanie pracy w sposób bezpieczny i higieniczny.
4. Wydawanie poleceń usunięcia wszelkich niezgodności oraz kontrolowanie ich wykonania.
5. Informowanie przedstawicieli Viterra Bodaczów o wypadkach i zdarzeniach potencjalnie wypadkowych.

W przypadku naruszenia przepisów i zasad BHP, Viterra Bodaczów ma prawo wstrzymać prace i usunąć pracowników wykonawcy z terenu zakładu.

W razie popełnienia szczególnie rażących wykroczeń Viterra Bodaczów ma prawo odstąpić od umowy z Wykonawcą bez prawa do odszkodowania dla Wykonawcy.

Wykonawcy oraz ich podwykonawcy zobowiązani są do przestrzegania informacji zawartych w instrukcji BHP-I-02-01 Przepisy BHP dla podwykonawców pracujących na rzecz Viterra Bodaczów oraz BHP-I-02-03 Zasady poruszania się po terenie zakładu.

3.2 Zasady ratujące życie

Poniżej znajdziesz 10 najważniejszych zasad zachowania, których przestrzeganie ma nas uchronić przed poważnymi wypadkami. Zasady są nauką wyciągniętą z poprzednich zdarzeń. Jeżeli nie będziesz trzymał się zasad, możesz doprowadzić do śmiertelnego wypadku.

ZAWSZE



Zawsze używaj sprzętu ochrony indywidualnej przewidzianego do prac szczególnie niebezpiecznych.



Pracując powyżej 2m, używaj sprzętu zabezpieczającego przed upadkiem z wysokości.



Zawsze raportuj zagrożenia, wypadki i „prawie wypadki”.



Wykonuj prace, do których jesteś upoważniony i zostałeś przeszkolony.



Wytłącz (izoluj) energię i wykonaj test, zanim podejmiesz działania konserwacyjne lub naprawcze na maszynach.

NIGDY



Nigdy nie pracuj pod wpływem alkoholu lub narkotyków.



Nie wchodź w strefy niebezpieczne bez pozwolenia.



Nie prowadź prac pożarowo niebezpiecznych bez pisemnego pozwolenia.



Nie modyfikuj ani nie demontuj osłon lub innych zabezpieczeń bez pozwolenia.



Nie rozpoczynaj pracy na ciężkim sprzęcie, zanim nie upewnisz się, że pole operacji jest bezpieczne dla Ciebie i innych.

Strefy niebezpieczne: strefa załadunku/rozładunku, pod zawieszonym ładunkiem, za barierami wygradzającymi lub w obszarze oznakowanym zakazem wstępu, w obrębie maszyn grożących przygnieceniem lub urwaniem się części, przestrzeń zamknięta, i inne strefy zdefiniowane przez prawo, normy, ocenę ryzyka.

3.3 Kwalifikacje wykonawców

Przed wyborem firmy do prac na terenie Viterra Bodaczów wykonawcy muszą przejść proces wstępnej kwalifikacji.

Jako minimum wykonawca musi:

- Wykonywać identyfikację zagrożeń i ocenę ryzyka dla zleczanych prac w zależności od kategorii wykonawców zgodnie z wytycznymi Viterra Bodaczów. Poniżej przedstawiono wymagania dopuszczenia do prac.
- Posiadać aktualne badania lekarskie w zakresie zgodnym z wykonywanymi pracami
- Posiadać ważne szkolenia BHP
- Posiadać ważne szkolenia/uprawnienia niezbędne do wykonania danej pracy, np. SEP, spawacz, monter rusztowań lub inne.

Dodatkowym kryterium wyboru będzie doświadczenie i dobra opinia po wcześniejszej współpracy.

3.4 Kategorie wykonawców

Kat.1 – Jednostki szkoleniowe, doradcze, konsultingowe, audytorskie, projektowe będące pod stałym nadzorem pracownika Viterra Bodaczów, wykonujące różnego rodzaju pomiary i inne usługi, bez ingerencji w instalacje lub obszary produkcyjne, których charakter prac nie stwarza zagrożenia dla życia i zdrowia ludzkiego, mienia oraz środowiska.

Kat.2 - Jednostki geodezyjne, serwisowe, naprawcze, wykonujące różnego rodzaju pomiary i inne usługi, bez ingerencji w instalacje lub obszary produkcyjne, których charakter prac nie stwarza zagrożenia dla życia i zdrowia ludzkiego, mienia oraz środowiska.

Kat.3 - Wykonawcy i/lub ich podwykonawcy realizujący roboty inwestycyjne, remontowe, budowy, rozbiórki i inne, których charakter może stwarzać zagrożenia dla życia i zdrowia ludzkiego, mienia oraz środowiska podlegają pełnym wymaganiom określonym w dalszej części niniejszego dokumentu.

Kat.4 - Firmy lub jednostki zatrudnione na podstawie umowy do wykonywania szczególnych zadań lub dostaw szczególnych usług na terenie Viterra Bodaczów, np. zadania związane z utrzymaniem ruchu.

3.5 Dopuszczenie do realizacji prac

Przed rozpoczęciem prac wykonawca, lub firma zatrudniana przez wykonawcę, musi dostarczyć wymagane dokumenty zgodnie z poniższą tabelą.

Dział zakupów przekazuje wykonawcy, dane kontaktowe Koordynatora BHP.

Dokumenty należy dostarczyć wyznaczonemu Koordynatorowi BHP drogą mailową, przynajmniej 48 godzin przed rozpoczęciem prac.

Koordynator BHP przekazuje otrzymane dokumenty do działu BHP celem weryfikacji.

Kategoria wykonawcy	Wymagane dokumenty
Kat.1	ND
Kat.2	Podpisane Zobowiązanie BHP-Z-02-06 Ocena ryzyka jeżeli zdecyduje tak Koordynator Viterra Bodaczów Aktualne protokoły przeglądów sprzętu mobilnego Aktualne świadectwa kwalifikacyjne operatorów sprzętu mobilnego
Kat.3	Plan BIOZ i IBWR jeżeli wymaga tego inwestycja BHP-Z-14-06 Analiza bezpiecznego wykonania prac (JSA) lub IBWR oraz potwierdzenie zapoznania swoich pracowników z oceną. Szkolenia BHP Szkolenia/uprawnienia niezbędne do wykonywania prac Podpisane Zobowiązanie BHP-Z-02-06 Aktualne protokoły przeglądów sprzętu mobilnego Aktualne świadectwa kwalifikacyjne operatorów sprzętu mobilnego
Kat.4	BHP-Z-14-06 Analiza bezpiecznego wykonania prac (JSA) lub IBRW oraz potwierdzenie zapoznania swoich pracowników z oceną. Szkolenia BHP Szkolenia/uprawnienia niezbędne do wykonywania prac Podpisane Zobowiązanie BHP-Z-02-06 Aktualne protokoły przeglądów sprzętu mobilnego Aktualne świadectwa kwalifikacyjne operatorów sprzętu mobilnego

Pracownicy wykonawcy muszą posiadać aktualne szkolenia BHP, orzeczenia lekarskie stwierdzające brak przeciwwskazań zdrowotnych co do rodzaju wykonywanej pracy oraz uprawnienia zawodowe. Weryfikacja wszelkich dokumentów odbywa się w celu potwierdzenia wymaganych uprawnień. Zaświadczenia przedstawiane są tylko do wglądu służbom BHP, nie są one w żaden sposób przechowywane.

3.6 Zasady wynajmowania innych firm przez Podwykonawcę

Zatrudnienie przez Podwykonawcę innych firm jako jego własnych podwykonawców do realizacji prac na terenie Viterra Bodaczów, należy :

- uzgodnić ten fakt z przedstawicielem Viterra Bodaczów
- dostarczyć podpisane przez jego podwykonawców zobowiązanie zatwierdzające zapoznanie się z zasadami obowiązującymi na terenie Viterra Bodaczów, według załącznika BHP-Z-02-06. (Załącznik nr 1)

3.7 Wejście na teren zakładu oraz zasady poruszania się.

Wejście na teren zakładu odbywa się przez biuro ochrony. Przy wejściu na teren Viterra Bodaczów, pracownik otrzymuje kartę wejścia, która identyfikuje jego czas przebywania na terenie zakładu. Przy wydaniu karty Pracownik Ochrony może prosić o okazanie dokumentu w celu identyfikacji osoby wchodzącej.

Zabrania się przekazywania kart pomiędzy pracownikami.

W przypadku wydania kart na okres dłuższy niż jeden dzień, pracownicy ochrony będą weryfikować zgodność wydanej karty.

Wjazd pojazdów mechanicznych na teren zakładu jest ograniczony. Pojazdy dopuszczane do wjazdu na teren Viterra Bodaczów uzyskują dostęp jedynie w celu dostarczenia lub odebrania ładunku muszą być odstawione na parking zaraz po zakończeniu załadunku lub rozładunku.

Wszystkie pojazdy, przenoszone paczki lub pojemniki, torby, podlegają kontroli przy wjeździe na teren zakładu jak i przy opuszczaniu terenu.

Na terenie zakładu obowiązują zasady ruchu drogowego.

Na terenie zakładu obowiązuje ograniczenie prędkości 10km/h.



Na terenie zakładu znajduje się radarowy system pomiaru i rejestracji prędkości.

Wymagane jest korzystanie tylko z wyznaczonych dróg, chodników i przejść. Przechodzenie przez tory dozwolone jest tylko i wyłącznie na oznakowanych przejściach.

Zasady poruszania się po terenie zakładu określone są w instrukcji BHP-I-02-03. Instrukcja dostępna jest na naszej stronie internetowej.

3.8 Szkolenie.

Każdy pracownik firm zewnętrznych przed rozpoczęciem pracy na terenie Viterra Bodaczów oraz nie rzadziej niż raz na rok, musi przejść wewnętrzne szkolenie uzupełniające z przepisów BHP (BHP-I-02-01 Przepisy BHP dla podwykonawców

pracujących na rzecz Viterra Bodaczów) i zasad SafeAgri. Forma szkolenia zgodnie z poniższą tabelą. Tylko po poprawnym zaliczeniu testu pracownik podwykonawcy może zostać dopuszczony do wykonywania pracy na terenie Viterra Bodaczów. Każda z osób pisemnie potwierdza fakt zapoznania się z treścią niniejszej instrukcji w dokumencie BHP-Z-02-05.(załącznik 2).

Kategoria wykonawcy	Szkolenie
Kat.1	Zapoznanie się z Przewodnikiem BHP w biurze Viterra Bodaczów.
Kat.2	<p>Zapoznanie się z dokumentem:</p> <p>BHP-I-02-01 Przepisy BHP dla podwykonawców pracujących na rzecz Viterra Bodaczów:</p> <ol style="list-style-type: none"> 1. Wymagania ogólne 2. Zasady poruszania się po terenie zakładu 6. Sprzęt ochrony osobistej 7. Wypadki 9. Plan ewakuacyjny 10. Postępowanie dyscyplinarne 11. Zasady ratujące życie <p>Powyższy dokument dostępny jest na naszej stronie internetowej pod linkiem https://www.viterrapolska.pl/pl/Downloads#bodaczow w zakładce „Inne”</p> <p>Pisemne potwierdzenie o zapoznaniu się z powyższymi wytycznymi poprzez podpisanie oświadczenia BHP-Z-02-05. w siedzibie Viterra Bodaczów.</p>
Kat.2, Kat.3	Szkolenie w siedzibie Viterra Bodaczów. Szkolenie zakończone pisemnym testem sprawdzającym wiedzę pracowników. Pisemne potwierdzenie odbycia szkolenia poprzez podpisanie oświadczenia BHP-Z-02-05.

Po szkoleniu oraz zaliczeniu testu pracownicy zewnętrzni otrzymują prawo wejścia i rozpoczęcia prac na terenie Viterra Bodaczów.

Przed rozpoczęciem prac Koordynator BHP wraz z pracownikami wykonawcy przeprowadza spotkanie G-Com w celu omówienia zagadnień z zakresu bezpieczeństwa i organizacji pracy.

Spotkanie będzie przeprowadzane każdorazowo w przypadku zmiany warunków w miejscu pracy.

Pracownicy podwykonawcy zobowiązani są codziennie powiadamiać brygadzystę zmiany o wykonywanych pracach. Fakt ten musi zostać zapisany w książce przekazania zmiany.

Niedozwolone jest przebywanie pracowników wykonawcy poza obszarem wykonywania prac zleconych.

3.9 Sprzęt mobilny

Sprzęt mobilny wykorzystywany na terenie Viterra Bodaczów jest dobrany zgodnie z przeznaczeniem i wykorzystywany zgodnie z wytycznymi producenta.

Sprzęt transportu bliskiego taki jak, wózki widłowe, podnośniki koszowe, ładowarki teleskopowe, żurawie samojezdne, muszą posiadać decyzję UDT zezwalającą na ich użytkowanie.

Protokół przeglądu sprzętu musi być dostarczony do Koordynatora BHP przed przystąpieniem do prac. Dodatkowo urządzenie musi być wyposażone w naklejkę potwierdzającą datę następnego przeglądu.



Dokumentacja z przeprowadzonych przeglądów/serwisów przechowywana jest w sprzęcie mobilnym.

UWAGA: Zabrania się korzystania ze sprzętu mobilnego któremu skończył się przegląd. Sprzęt taki będzie oznakowany jako wyłączony z użytku.

Wszyscy operatorzy muszą posiadać niezbędne uprawnienia i kompetencje, (zaświadczenie kwalifikacyjne), do korzystania z przydzielonego sprzętu mobilnego. Uprawnienia muszą być dostarczone do Koordynatora BHP przed przystąpieniem do prac. Zaświadczenie kwalifikacyjne operator musi posiadać przy sobie.



Sprzęt mobilny musi posiadać książkę przeglądów dziennych lub inny dokument określający krytyczne elementy zabezpieczające (sworznie, uchwyty, hydraulika itp.). Każdy operator wraz z Koordynatorem BHP lub osobą przez niego wyznaczoną musi potwierdzić zastosowanie krytycznych elementów zabezpieczających przed rozpoczęciem prac. Książka przeglądów dziennych musi być przygotowana w oparciu o DTR sprzętu mobilnego.

3.10 Sprzęt ochrony osobistej

Wykonawcy wykonujący prace na terenie zakładu zobowiązani są do zaopatrzenia swoich pracowników we właściwy sprzęt ochrony osobistej. Obowiązuje używanie atestowanych kasków, okularów ochronnych, obuwia ochronnego klasy S3 oraz kamizelki odblaskowej. W obszarze stref zagrożonych wybuchem obowiązuje stosowanie antyelektrostatycznych ubrań oraz środków ochrony osobistej.

Pracownicy kontraktowi wykonujący pracę na rzecz Viterra Bodaczów muszą posiadać sprzęt ochronny na terenie całego zakładu.

Wyjątkiem od tej reguły są: biura, szatnie i toalety. Niedozwolone jest wykonywanie pracy bez odpowiedniego sprzętu ochrony osobistej. Wymagania odnośnie ubioru dotyczą: obuwia roboczego, które powinno posiadać certyfikat, zakrywać całą stopę, kostkę, mieć utwardzony czub, antypoślizgową podeszwę, odporna na przebicia, antyelektrostatyczna; długich spodni i koszul. Stosowanie w/w ochron dotyczy terenu całego Zakładu.

Obuwie sportowe, koszule z obciętymi rękawami, krótkie spodnie, nie mogą być noszone podczas pracy.

Odzież zbyt luźna lub podarta nie może być noszona podczas pracy. Długie włosy powinny być odpowiednio zakryte.

Wszelkie prace wymagające spawania, cięcia metalu na oddziałach produkcyjnych muszą być wykonywane przy użyciu odpowiednich zabezpieczeń.

Sprzęt ochronny narządów słuchu powinien być używany w oznaczonych miejscach.

Wykonawcy zobowiązani są do regularnych przeglądów sprzętu do ochrony osobistej. Cały sprzęt powinien być w dobrym stanie technicznym oraz spełniać obowiązujące normy.

3.11 Prace szczególnie niebezpieczne

Prace szczególnie niebezpieczne są to prace o zwiększonym zagrożeniu lub wykonywane w utrudnionych warunkach. Ryzyko towarzyszące takim pracom jest wysokie, a jego wyeliminowanie lub znaczne ograniczenie zależy nie tylko od właściwej organizacji pracy, lecz także zachowania człowieka.

Wykonawca będzie zapoznany z rodzajami i sposobami wykonywania prac szczególnie niebezpiecznych na terenie Viterra Bodaczów. Poniżej lista prac szczególnie niebezpiecznych

- Praca na wysokości
- Prace pożarowo niebezpieczne
- Praca w przestrzeni zamkniętej
- Prace z substancjami chemicznymi
- Prace przy urządzeniach i instalacjach elektrycznych
- Prace ziemne
- Prace przy urządzeniach energetycznych
- Użytkowanie urządzeń jezdnych, maszyn budowlanych
- Wyłączenie i zamknięcie wszelkich źródeł energii podczas wykonywania napraw maszyn przemysłowych

Prace szczególne niebezpieczne można wykonywać tylko po uprzednim uzyskaniu pisemnego pozwolenia na pracę zgodnie z obowiązującymi w Viterra Bodaczów przepisami.

Przed przystąpieniem do prac należy:

- Upewnić się czy nie należą one do szczególnie niebezpiecznych
- Upewnić się czy przeprowadzono ocenę ryzyka do wykonywanej pracy
- Jeżeli nie wykonano oceny ryzyka, przeprowadź ocenę.

Uwaga: Jeżeli przeprowadzona analiza ryzyka wykazała, że niemożliwe jest bezpieczne wykonanie pracy, należy skontaktować się z kierownikiem obszaru przed rozpoczęciem jakichkolwiek czynności.

Wymagany jest stały, wykwalifikowany i kompetentny nadzór nad przebiegiem i przygotowaniem prac szczególnie niebezpiecznych.

Szczególny rygor obejmuje pracę w strefach zagrożenia wybuchem i gazo-
niebezpiecznych. Prace w tych obszarach muszą być skonsultowane z koordynatorem BHP.

Prace wykonywane powyższych strefach muszą być przeprowadzane z
uwzględnieniem wymagań bezpieczeństwa określonych przez Viterra Bodaczów.

3.11.1 Oznakowanie miejsca pracy

Miejsce w, który wykonywane są prace musi zostać odpowiednio oznakowane
(informacja o zagrożeniach), oraz wygradzone (taśmą ostrzegawczą, barierkami
ochronnymi). Wykonawca zobowiązany jest do oznakowania miejsca pracy.

3.11.2 Praca na wysokości

Prace na wysokościach odbywają się zgodnie z obowiązującymi na terenie Viterra
Bodaczów zasadami.

Rozpoczęcie prac na wysokości może nastąpić wyłącznie po uzyskaniu przez
wykonawcę pisemnego pozwolenia na pracę.

Zabrania się wchodzenia na dachy budynków bez uzyskania zezwolenia.

Wszelkie prace na wysokości powyżej 1,0 m wymagają użycia środków
zabezpieczających oraz posiadania ważnych badań wysokościowych.

Każde rusztowanie powinno być odebrane przez osobę posiadającą uprawnienia,
opatrzone tabliczką informacyjną, stwierdzającą zgodność konstrukcji rusztowania z
polskimi normami. Tabliczka ta musi posiadać datę oraz podpis osoby odpowiedzialnej za
konkretne rusztowanie. Podczas odbioru rusztowania musi zostać uzupełniony, i zawieszony
na rusztowaniu Protokół odbioru technicznego rusztowania.

Na terenie Viterra Bodaczów jest obowiązek korzystania z rusztowań systemowych.

Każda osoba montująca rusztowania musi posiadać uprawnienia do montażu
rusztowań.

Zabrania się wchodzenia na dachy, silosy i rusztowania, gdy ich powierzchnia jest
oblodzona lub gdy prędkość wiatru przekracza 10m/s oraz po zapadnięciu zmroku.

Zabronione jest używanie drabin nie spełniających norm bezpieczeństwa. Do pracy
na wysokości należy używać tylko odpowiednich drabin.

W przypadku używania drabin sekcyjnych składowe części nie mogą być używane
jako osobne, chyba że pojedyncza sekcja spełnia odpowiednie normy bezpieczeństwa.

Każda sytuacja wymagająca użycia drabin przenośnych wymaga rozważnej oceny. Należy ocenić sytuacje lokalnie, biorąc pod uwagę warunki podłoża, wysokość drabiny, wszelkiego rodzaju przeszkody, itd.

3.11.3 Prace pożarowo niebezpieczne

Rozpoczęcie prac pożarowo niebezpiecznych może nastąpić wyłącznie po uzyskaniu przez wykonawcę pisemnego pozwolenia na pracę.

Podczas prac spawania łukowego należy podjąć środki zapobiegawcze, aby nie dopuścić do „oślepienia” postronnych pracowników.

Aby wyeliminować niebezpieczeństwo zniszczenia odpryskami spawalniczymi urządzeń, instalacji czy wyposażenia należącego do Viterra Bodaczów, powinny być one na czas wykonywania prac dokładnie przykryte kocami ognioodpornymi.

Każdorazowo kontrahent zobowiązany jest do zapewnienia we własnym zakresie odpowiednich środków ppoż. w miejscu prowadzenia prac pożarowo niebezpiecznych.

Używanie szlifierek ręcznych 230mm/9” lub większych jest niedozwolone.

Ręczny szlifierki kątowych do 180 mm/7” można używać wyłącznie do szlifowania, szczotkowania lub polerowania lub podobnych czynności

Ręczne szlifierki kątowe nie większe niż 125mm/5” mogą być używane do cięcia materiału, tylko i wyłącznie wtedy, gdy nie ma innej możliwości wykonania pracy.

W przypadku zadań wymagających użycia ręcznej szlifierki kątovej (brak bezpieczniejszej opcji), nadal należy przestrzegać powyższych ograniczeń, a także wypełnić poniższe wymagania:

- przeprowadzić udokumentowaną ocenę ryzyka w celu określenia, czy jakiegokolwiek alternatywne metody lub narzędzia mogą być użyte do wykonania zadania przed wyborem szlifierki kątovej
- przeprowadzić udokumentowaną kontrolę przed użyciem szlifierki kątovej, aby upewnić się, że nadaje się do użytku
- potwierdzić właściwy typ, charakter i dopasowanie tarczy
- być kompetentnym i upoważnionym do używania szlifierki kątovej
- używać ochrony twarzy i rąk do pracy
- jeżeli użycie szlifierki kątovej odbywa się poza warsztatem, należy pamiętać, że praca wymaga pozwolenia na pracę pożarowo – niebezpieczną

3.11.4 **Prace w przestrzeniach zamkniętych.**

Prace w przestrzeni zamkniętej wykonywane są zgodnie z obowiązującymi w Viterra Bodaczów przepisami.

Aby przystąpić do pracy w przestrzeni zamkniętej należy otrzymać od kierownika oddziału pisemne pozwolenie na pracę.

W polu „Obszar” należy wpisać lokalizację i numer referencyjny przestrzeni zamkniętej jak określono w rejestrze przestrzeni zamkniętych BHP-Z-01-03.

Przykłady Przestrzeni Zamkniętej w zakładzie:

- zbiorniki magazynowe
- kotły
- kanały, dukty, rurociągi
- studzienki kanalizacyjne
- cysterny do przewozu materiałów płynnych i sypkich
- kontenery na śmieci i odpady
- wagony kolejowe
- wykopy o głębokości 2m
- inne posiadające cechy zawarte w pkt. 2

3.11.5 **Prace na urządzeniach i instalacjach elektrycznych.**

Dział utrzymania ruchu jest odpowiedzialny za wszelkie prace prowadzone na urządzeniach i instalacjach elektrycznych.

Aby przystąpić do pracy na urządzeniach lub instalacjach elektrycznych należy otrzymać od kierownika DUR pisemne pozwolenie na pracę.

Prace dozwolone są jedynie na systemach z odłączonym napięciem.

Wszelkie odcięcia zasilania muszą być uzgodnione z DUR.

3.11.6 **Budowy, wykopy.**

Kontrahent jest zobowiązany do wyznaczenia koordynatora sprawującego nadzór nad bezpieczeństwem i higieną pracy gdy jednocześnie w tym samym miejscu wykonują pracę pracownicy zatrudnieni przez różnych pracodawców.

Należy opracować plan BIOZ oraz zapoznać z nim pracowników, podwykonawców, koordynatora BHP budowy.

Przeprowadzić ocenę ryzyka zawodowego, posiadać instrukcje bezpiecznego wykonania robót IBWR oraz zapoznać z nimi pracowników.

Zapewnić stały nadzór nad prowadzonymi pracami przez osobę posiadającą kwalifikacje, uprawnienia i szkolenia oraz wiedzę niezbędną do prawidłowego prowadzenia prac.

Zapewnić sprawny i bezpieczny sprzęt do wykonania robót spełniający wymagania przepisów i norm bezpieczeństwa.

Zapewnić ład i porządek oraz środki ochrony zbiorowej na stanowiskach pracy.

Na terenie budowy, oprócz tablicy zawierającej adres przedsiębiorstwa Kontrahenta, należy także umieścić tablicę zawierającą nazwiska i numery telefonów odpowiedzialnych Przedstawicieli Kontrahenta, Kierownika Projektu oraz Koordynatora ds. BHP.

Przed wycinaniem otworów w podłogach, stropach należy sprawdzić czy poniżej nie ma innych osób którym mogłoby zagrażać bezpośrednio niebezpieczeństwo. Miejsca pod otworami stropowymi muszą być odgródzone.

Miejsce budowy musi być zabezpieczone przy użyciu umocowanych balustrad (o wysokości co najmniej 1,1 m), odpowiednich tablic ostrzegawczych i oświetlenia podczas ciemności. Jeśli balustrada ochronna lub pokrywy ochronne zostały usunięte z przyczyn technicznych, należy przywrócić bezpieczeństwo miejsca pracy przy udziale odpowiedzialnej osoby w momencie opuszczania miejsca budowy, lub najpóźniej przy końcu zmiany.

3.12 Wymagania szczegółowe

Wejście na teren zakładu osoby będącej pod wpływem alkoholu, narkotyków lub innych podobnie działających używek oraz wnoszenie powyższych substancji jest surowo wzbronione. Naruszenie tego przepisu spowoduje natychmiastowe usunięcie z terenu zakładu.

Każdy pracownik podejrzany o nietrzeźwość zostanie zbadany na obecność alkoholu w wydychanym powietrzu alkomatem. Pracownik ma prawo odmówić badania, jednakże w tym przypadku zostanie on uznany za nietrzeźwego i nie zostanie wpuszczony na teren zakładu. Nadrzędnym badaniem jest badanie krwi na obecność alkoholu. Jeśli w ciągu godziny od odmowy badania analizatorem oddechu, pracownik wykona badanie krwi w certyfikowanym laboratorium i przedłoży dowód o trzeźwości zostanie dopuszczony do pracy.

Palenie tytoniu/e-papierosów na terenie zakładu jest ograniczone do miejsc wyznaczonych – palarni.

Fotografowanie i filmowanie na terenie zakładu jest dozwolone wyłącznie na podstawie zezwolenia Dyrektora Zakładu.

3.13 Tajemnica służbowa

Podwykonawca zobowiązuje się do traktowania wszelkich informacji nabytych w trakcie realizacji prac jako tajemnicy służbowej. Nie wolno udostępniać tych informacji na zewnątrz bez zgody przedstawicieli Viterra Bodaczów.

3.14 Utrzymanie czystości

Każdy pracownik zobowiązany jest do uprząknięcia miejsca pracy po jej zakończeniu. W przypadku nie zastosowania się do przepisu, Viterra Bodaczów obciąża kosztami sprzątnięcia odpowiedzialną osobę.

Uszkodzenie sprzętu lub zaistnienie jakichkolwiek warunków mogących stwarzać niebezpieczeństwo dla osób lub urządzeń/procesu i skażenia środowiska musi być natychmiast zgłoszone personelowi nadzorującemu Viterra Bodaczów.

3.15 Ochrona środowiska

Zabrania się wylewania chemikaliów, materiałów odpadowych, produktów ropo podobnych, olejów itp. do kanalizacji wewnątrz budynków oraz krutek kanalizacyjnych na terenie zewnętrznym.

Wykonawca staje się wytwórcą odpadów powstających w wyniku jego robót.

Wszyscy wykonawcy są odpowiedzialni za zgodne z prawem Ochrony Środowiska magazynowanie, segregowanie na terenie zakładu oraz usuwanie odpadów wytwarzanych podczas prowadzenia prac na terenie Viterra Bodaczów.

Wykonawcy są zobowiązani do zgłoszenia chęci wniesienia na teren zakładu substancji chemicznych oraz karty charakterystyk dla tych substancji.

Należy wszystkie substancje chemiczne prawidłowo przechowywać, zabezpieczyć przed wyciekami oraz we własnym zakresie zutylizować po nich opakowania.

Każde niekontrolowane zdarzenia z skażeniem środowiska (gleby, wody, powietrza) należy zgłosić Kierownikowi działu oraz do działu BHP.

3.16 Bezpieczeństwo przy pracy na urządzeniach.

Oslony sprzęgieł, pasów klinowych, wentylatorów silników, pokrywy przenośników, itp., służą bezpieczeństwu oraz ochronie zdrowia i życia pracowników.

Wszelkie oslony muszą być dokładnie umocowane zgodnie z ich przeznaczeniem.

Oslony zdjęte podczas naprawy urządzenia muszą być ponownie zainstalowane przed zakończeniem pracy i ponownym uruchomieniem urządzenia.

Dopuszcza się krótkotrwale eksploatowanie urządzeń ze zdjętymi osłonami zabezpieczającymi jedynie podczas przeprowadzania prób oraz procesów technologicznych. Wymaga to zachowania szczególnych środków ostrożności jak np. oznakowanie okolic urządzenia oraz powiadomienie Kierownika działu lub osoby koordynującej prace ze strony Viterra Bodaczów.

Przed wykonaniem prac przy maszynie lub urządzeniu, należy stosować izolację dopływu energii elektrycznej (LOTO). Dopływ i zasilanie maszyny/urządzenia w: produkt, parę, dozowanie chemii, gaz, sprężone powietrze, hydraulikę siłową muszą być całkowicie odizolowane na czas trwania prac. Procedura obowiązuje również w przypadku niektórych urządzeń, które posiadają części ruchome bądź posiadają napęd sprężynowy lub też bezwładne elementy, których poruszenie może spowodować powstanie zagrożenia dla osoby wykonującej naprawę maszyny/urządzenia. Części takie muszą być unieruchomione poprzez mechaniczną blokadę lub z wykorzystaniem łańcuchów.

Zawory odcinające dopływ mediów(pary, wody, chemikaliów) powinny być po zamknięciu zablokowane w sposób uniemożliwiający ich otwarcie oraz zaopatrzone w wywieszkę, zawierająca dane osoby, która wykonała odcięcie i datę odcięcia.

3.17 Korzystanie z zaplecza sanitarnego

Na terenie Zakładu udostępnione są kontenery oraz toalety przenośne przeznaczone dla firm podwykonawczych.

3.18 Postępowanie w czasie ewakuacji

Na dźwięk alarm przeciwpożarowego wszyscy pracownicy zobowiązani są do wyłączenia urządzeń używanych do pracy (narzędzi elektrycznych, sprzętu spawalniczego itp.), pozostawienia sprzętu w bezpiecznej pozycji, opuszczenia miejsca pracy i udania się do punktu ewakuacyjnego. W przypadku pracy w zespole kilku osób należy upewnić się, że pozostali członkowie słyszeli alarm i stosują się do instrukcji.

W punkcie ewakuacyjnym należy pozostać do czasu uzyskania zgody wydanej na jego opuszczenie przez Dyrektora Zakładu.

3.19 Postępowanie w przypadku wystąpienia wypadku

Każdy wypadek w którym doszło do urazu pracownika musi zostać zgłoszony przedstawicielowi Zakładu.

Podwykonawca ma obowiązek udzielenia pierwszej pomocy osobie poszkodowanej oraz zabezpieczenia miejsca wypadku. Jeżeli zachodzi taka konieczność ma obowiązek powiadomienia odpowiednich służb ratunkowych.

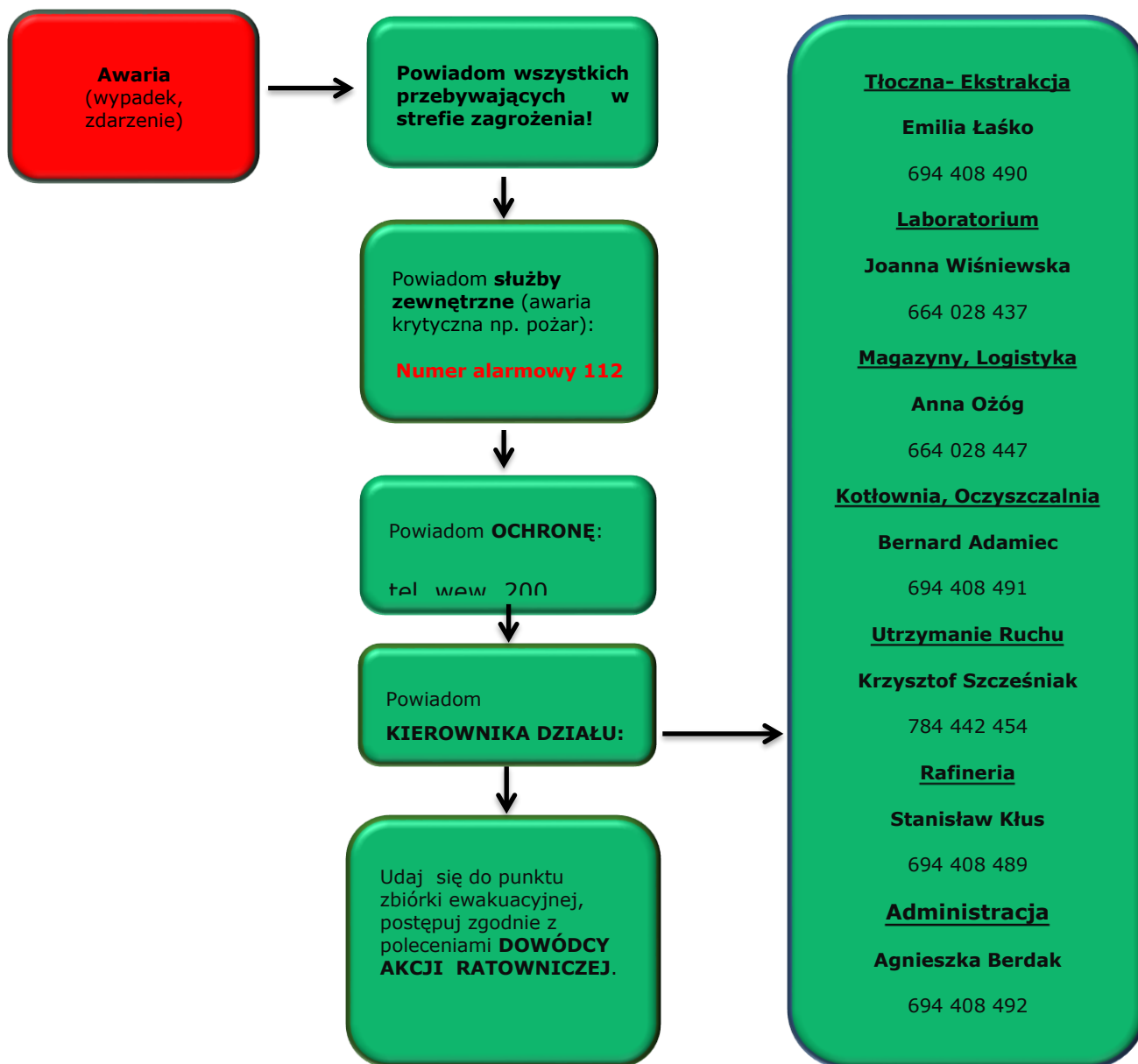
Apteczki pierwszej pomocy udostępnione są na każdym dziale.

Wszelkie obrażenia ciała muszą być natychmiast zgłoszone przełożonemu.

Pracownicy zewnętrzni powinni zapoznać się z lokalizacją wyjść ewakuacyjnych dla pomieszczeń oraz lokalizacją pryszniców bezpieczeństwa i sprzętu ewakuacyjnego w miejscu pracy.

W przypadku zaistnienia takich sytuacji jak : urazy i obrażenia ciała; pożar; rozlanie substancji niebezpiecznych lub rozsypanie się niebezpiecznych materiałów; nietypowy hałas, zapach, zadymienie; zaobserwowanie uszkodzeń w infrastrukturze elektrycznej - należy niezwłocznie zgłosić kierownikowi oddziału oraz Kierownikowi ds. BHP.

3.20 Postępowania po wykryciu awarii.



3.21 Kontrole BHP.

W trakcie prowadzenia Inwestycji służby BHP będą przeprowadzać:

- kontrole na miejscu wykonywanych robót (PTO, SI)
- kontrole sprzętu ochrony osobistej ich stanu i jakości
- inspekcje urządzeń elektrycznych, maszyn i narzędzi budowlanych

Dodatkowo każdy pracownik Viterra Bodaczów upoważniony jest do przeprowadzania kontroli BHP.

3.22 Postanowienia dyscyplinarne.

W przypadku stwierdzenia naruszenia przepisów sporządzana jest notatka w postaci żółtej kartki, zawierająca imię i nazwisko osoby nie przestrzegającej przepisów, datę i godzinę, rodzaj stwierdzonych uchybień oraz imię i nazwisko osoby stwierdzającej naruszenie przepisów.

Żółta karta wręczana jest Kontraktorowi oraz przekazywana do działu BHP.

W przypadku naruszenia przepisów obowiązujących, Viterra Bodaczów ma prawo ukarać wykonawcę poprzez usunięcie pracownika, który dopuścił się naruszenia przepisów, z terenu Zakładu.

W razie popełnienia szczególnie rażących wykroczeń Viterra Bodaczów mają prawo odstąpić od umowy z Wykonawcą bez prawa do odszkodowania dla wykonawcy.